

## Casa de Cultura y Biblioteca de Murchante

Luis M. CORNAGO RODRÍGUEZ\*

**M**urchante es una localidad de la Ribera de Navarra que cuenta con 3.057 habitantes según el censo a 31 de diciembre de 1998, y está situada a una distancia de 4 Km de la ciudad de Tudela, centro comarcal de referencia. Tradicionalmente, sus habitantes han tenido en la actividad agrícola su principal ocupación, si bien esta actividad ha ido perdiendo protagonismo en los últimos veinticinco años, siendo las actividades predominantes en la actualidad las vinculadas al sector servicios y a la industria, actividades localizadas en el núcleo urbano de Tudela.

El edificio proyectado, actualmente en proceso de ejecución de obras, responde, según el programa planteado por el Ayuntamiento de Murchante, a la tipología de edificio que contiene una Biblioteca y una Casa de Cultura. Además del condicionante establecido por el propio programa, existieron otras circunstancias externas que condicionaron el desarrollo del proyecto.

El lugar elegido por el Ayuntamiento para la ubicación del edificio estaba ocupado por edificaciones de distinta antigüedad, situado en el centro del núcleo urbano y delimitado por las calles Mayor, Escuelas, y Travesía Escuelas. Si bien, en un primer planteamiento por nuestra parte, se intentó el aprovechamiento de una buena parte de las edificaciones existentes, una primera reunión con responsables del Departamento de Educación y Cultura del Gobierno de Navarra tuvo como resultado la clara incompatibilidad entre el aprovechamiento de los edificios existentes y los criterios que el Departamento tenía para dichas dotaciones. En síntesis, los criterios establecidos para la Biblioteca, y que eran determinantes como punto de partida en el desarrollo del proyecto, consistían en que debían desarrollarse en planta baja con un acceso desde el exterior, lo más directo e independiente del resto de dependencias como fuera posible. También debería tratarse de un espacio único, en el que las distintas dependencias se formalizaran mediante mamparas que permitieran una visión unitaria del espacio. Con respecto a la Casa de Cultura, en concreto en relación al salón de actos, se establecieron unos mínimos requisitos dimensionales, tanto en superficie como en volumen, para el espacio escénico.

El escenario en el que debíamos desarrollar el proyecto también imponía sus reglas. No sólo el condicionante de la propia configuración dimensional y formal del perímetro definido por calles y la superficie del propio terreno, sino que se debía respetar además el deseo del Ayuntamiento de mantener las fachadas exteriores de una parte de las edificaciones existen-

**75**

---

\* Arquitecto

tes, en concreto del edificio de mayor antigüedad de los existentes, destinado inicialmente a escuelas públicas y, más recientemente, a guardería. El mantenimiento de las fachadas del edificio ha sido entendido por el proyecto como salvaguarda de la memoria histórica de la localidad, más que como un reconocimiento del valor arquitectónico del propio edificio. Quizás en mayor medida que el mantenimiento de la fachada, la propia forma de la fachada que había que mantener, con una planta de altura en una parte y dos plantas de altura en la esquina entre las calles Mayor y Travesía Escuelas, ha condicionado el desarrollo y configuración final del proyecto.

Además de las condiciones externas existentes, era necesario contar con algunos otros condicionantes de tipo fundacional con trascendencia en el proyecto. Disponer de un único acceso que permita un control de entradas y salidas, posibilitando, además de una gran flexibilidad de uso independiente de las distintas zonas del edificio, tener un único núcleo de servicios de aseo para el conjunto. Desde la entrada, donde se ubica el control general del edificio, se accede a la biblioteca, al vestíbulo del salón de actos, espacio en doble altura que cuenta con iluminación cenital que se propone como sala de exposiciones, y da paso al propio salón de actos. A través de las escaleras, en planta primera hay distintas salas destinadas a actividades de grupos y aulas. El pasillo de acceso a estas salas se abre a la sala de exposiciones, contando, por tanto, con iluminación cenital. Igualmente desde la entrada se accede al escenario y a los camerinos situados debajo del mismo.

76

El deseo del Ayuntamiento de mantener la fachada de las antiguas escuelas ha condicionado el desarrollo del proyecto en su totalidad. Así, se sitúa el salón de actos ocupando esta fachada de forma que la esquina definida por la calle Mayor y la Travesía de las Escuelas, de dos plantas de altura, se destina al espacio escénico. El resto de fachada, de una planta de altura, ha sido necesario proceder a su recrecido para dotar al salón de una altura adecuada a su uso. El recrecido del edificio en altura se resuelve mediante la prolongación de la cubierta de zinc en vertical hasta su encuentro con el alero de la fachada existente.

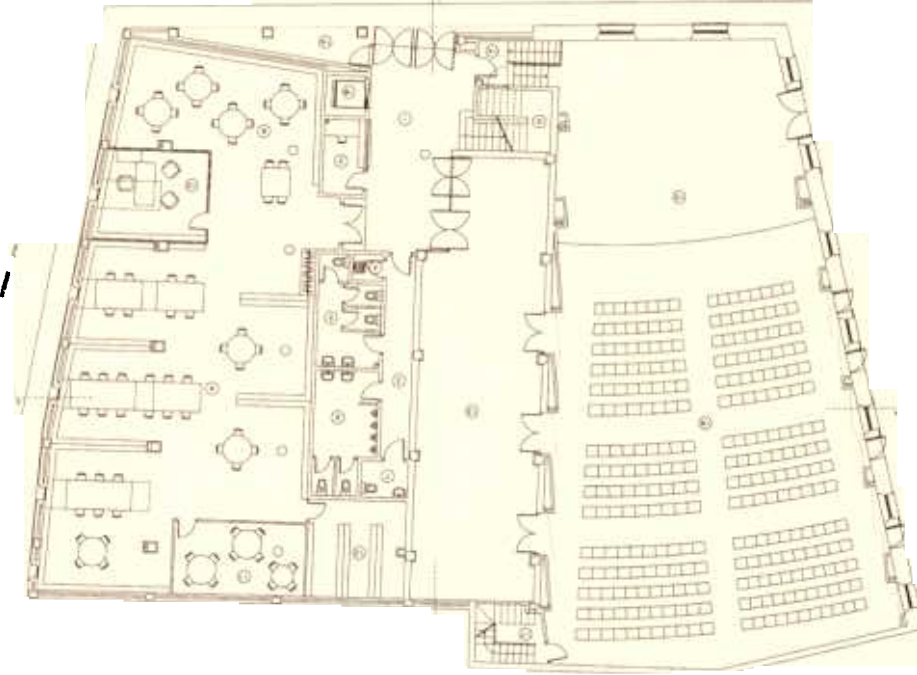
La Biblioteca ocupa la totalidad de la fachada del edificio a la calle de las Escuelas en planta baja. Las cualificaciones del espacio destinado a biblioteca han estado basadas en principios muy básicos. De un lado, la liberación del mayor número de paredes, incluidas fachadas, para la ubicación de estanterías. Por otra parte, la dotación de la mayor iluminación natural posible, sin que ello produzca un soleamiento directo que ocasione molestias y aumentos considerables de temperatura. También la conveniencia de contar con un espacio diáfano con buen control visual del mismo. El espacio propuesto por el proyecto es un espacio diáfano en el que la formalización de las dependencias destinadas a archivo, salas de grupos y despacho se formalizan mediante cerramientos de vidrio, translúcido en el caso del archivo, transparente para la sala de grupos y parcialmente translúcido y transparente en el caso del despacho, de forma que hay un gran control visual sobre la totalidad de la biblioteca. Para dotar de iluminación al espacio, se propone la realización de unos lucernarios, con iluminación indirecta, que se combinan con unos pequeños huecos verticales en fachada. Se plantea situar debajo de los lucernarios, claramente manifestadas en techos, las mesas de lectura.

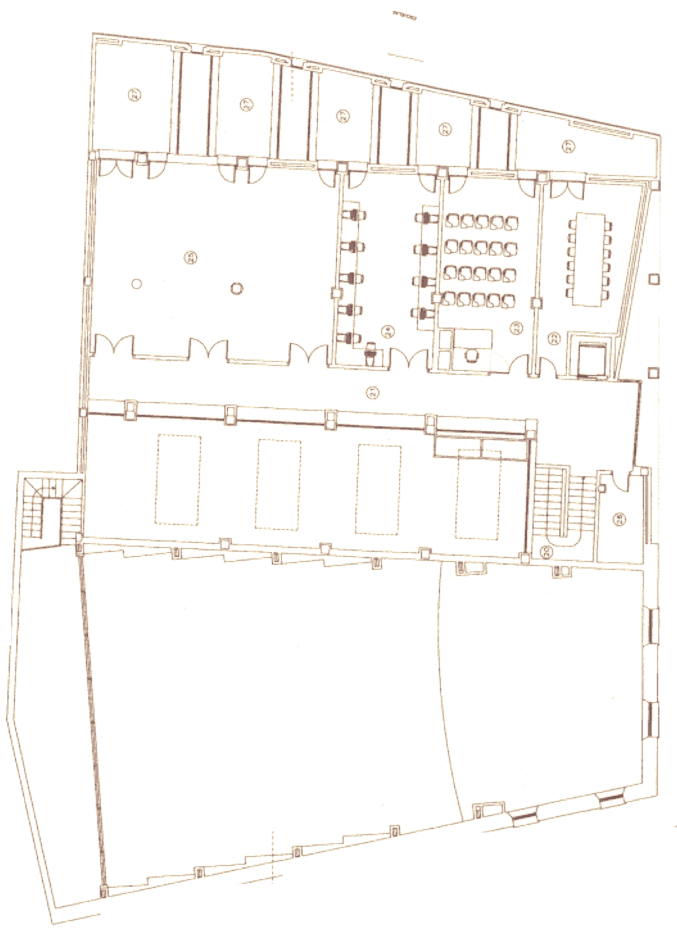
Teniendo en cuenta la gran dimensión superficial de la actuación en relación con la escala cotidiana de las edificaciones del entorno, junto al mantenimiento de las fachadas de las antiguas escuelas, hemos optado por una solución volumétrica fragmentada con tratamientos diferenciados entre las preexistencias y las nuevas propuestas. Se mantiene el tratamiento de mampostería de piedra de la fachada antigua y se proponen fábricas de ladrillo visto combinado con muros de hormigón igualmente visto en el resto.

CUADRO DE SUPERFICIES

0	CUARTO MUEBLES	8,20	m <sup>2</sup>
1	ACCESO - DIVINA	23,14	m <sup>2</sup>
2	MESES	10,07	m <sup>2</sup>
3	CONFERE	8,29	m <sup>2</sup>
4	CUARTO LAMINAS	1,20	m <sup>2</sup>
5	ASEO MUJERES	10,19	m <sup>2</sup>
6	ASEO HOMBRAS	12,30	m <sup>2</sup>
7	ASEO REANUNCIADOS	2,83	m <sup>2</sup>
8	SEALOTICA - AREA REUNITE	30,73	m <sup>2</sup>
9	SEALOTICA - AREA ASISTENTE	10,19	m <sup>2</sup>
10	SEALOTICA - DESMUCHO	14,77	m <sup>2</sup>
11	SEALOTICA - SALA DE TRABAJO EN GRUPO	17,20	m <sup>2</sup>
12	SEALOTICA - ALMACEN EQUIPOS LAMPAS	30,73	m <sup>2</sup>
13	SEALOTICA - SALA DE ACTOS	31,43	m <sup>2</sup>
14	ACCESO CAMBIOS Y DEPOSITO	8,21	m <sup>2</sup>
15	SALA USOS MULTIPLES / MUEBLES	107,10	m <sup>2</sup>
16	SALA USOS MULTIPLES / MUEBLES	87,64	m <sup>2</sup>
17	SEALOTICA	8,74	m <sup>2</sup>
18	SUPERFICIE UTE TOTAL	788,78	m <sup>2</sup>
19	PERIMETRO	11,00	m <sup>2</sup>
20	ASEO	2,83	m <sup>2</sup>

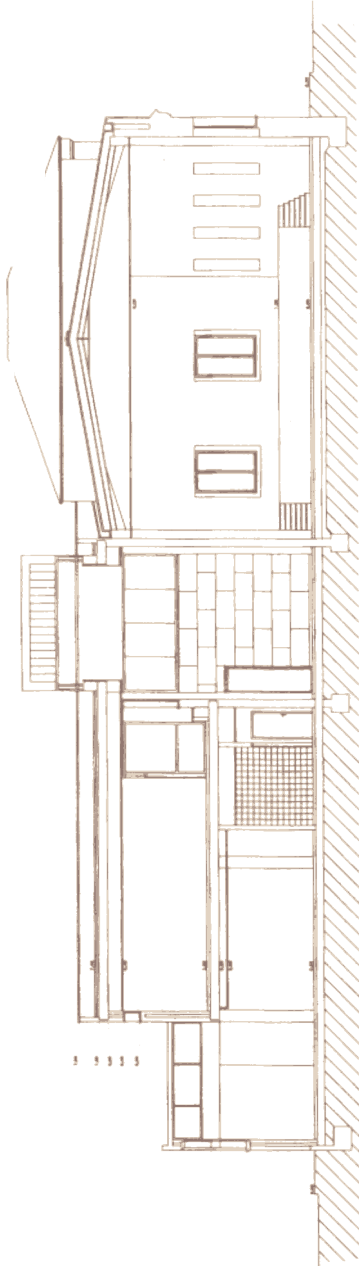
SUP. UTE PLANTA BAJA



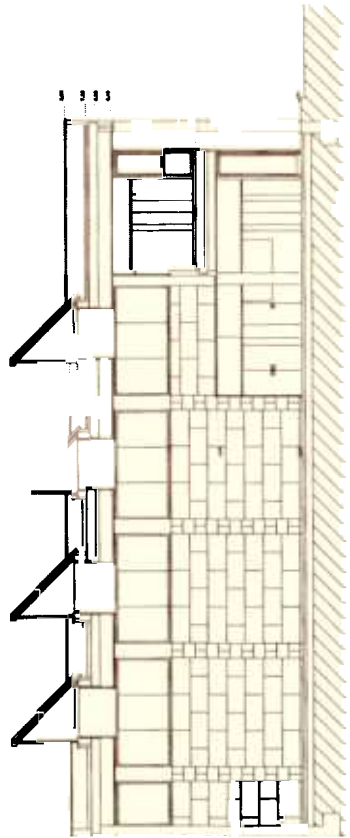


CUADRO DE SUPERFICIES

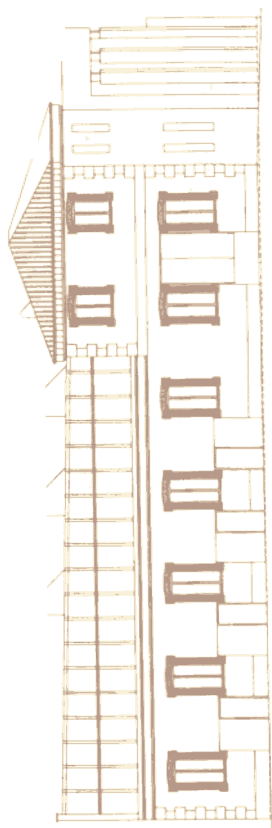
SUP. UTIL. PLANTA PRIMERA	
20 ESCALERA	8,23 m <sup>2</sup>
21 SALIDA	65,56 m <sup>2</sup>
22 SALA GRUPOS	33,14 m <sup>2</sup>
23 ALA	30,84 m <sup>2</sup>
24 SALA ORDENADORES	32,05 m <sup>2</sup>
25 SALA BARRIO	6,64 m <sup>2</sup>
26 CUARDO INSTALACIONES	24,89 m <sup>2</sup>
SUPERFICIE UTIL. TOTAL	54,20 m <sup>2</sup>
27 TERRAZA	



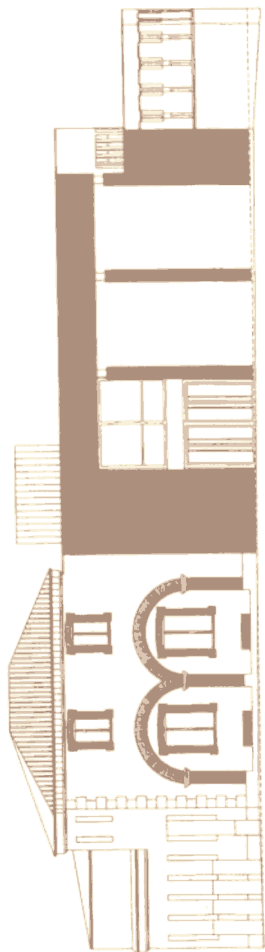
SECCION A-A



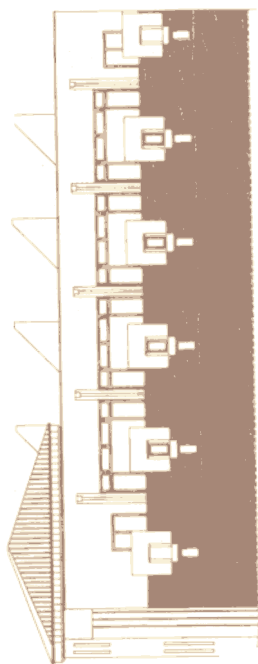
SECCION B-B



ALZADO CALLE MAYOR



ALZADO CALLE FERNANDO MARDONES Y ANGULO



ALZADO CALLE ERCELES